

welcome to

Agricultural and Resource Economics

農経ガイダンス

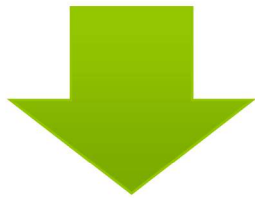
今日のタイムライン

1. 学科概要 ~そもそも農経って?~
2. 農経の授業
3. 農経での生活
4. 知っておきたい! 農経事情

今日のタイムライン

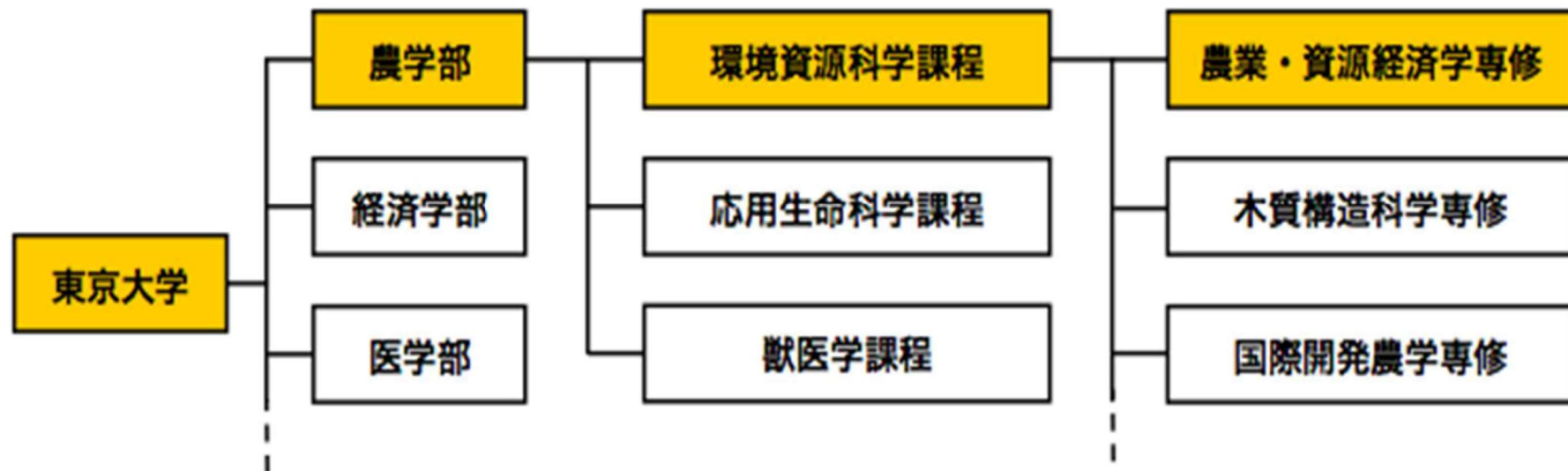
1. 学科概要 ~そもそも農経って?~
2. 農経の授業
3. 農経での生活
4. 知っておきたい！農経事情

東京大学農学部
環境資源科学課程
農業・資源経済学専修



農経

農経の立ち位置



農学部における農経

農学部全体 240名
内、農経 35名

人数で言うと、
農学部の10%強！

農学部全体的に他専修との関わりはあまりない...
2Aの授業は農学部全体で共通する科目が多いです！

社会科学としての農業経済学

1. 人間の行動に関する事実を深く観察する

- 社会科学は自然科学と異なり、実験を行うことができない。

2. 事実の中に矛盾を見出し、矛盾を解き明かす

- (例) 食料の援助は、時として農業不振という逆効果を生み出す。

3. 考える道具としての経済学を学ぶ

- 知識としての経済学の学習にとどまっていけない。

経済学部との違い

1. 現場主義

- 演習・実習を重視したカリキュラム（選択制）。
- 理論と現場を共に重視。

2. 専修内の結びつきが強い！

- 1学年30名程度。学部生用の部屋（**専修室**）完備。
- 大学院生を含め、学科での懇親会が多く、繋がりも強い。
(4月と9月に開催される歓迎会などのイベント)

今日のタイムライン

1. 学科概要 ~そもそも農経って?~
2. **農経の授業**
3. 農経での生活
4. 知っておきたい！農経事情

農経で学ぶこと

1. 深く観察する

- ・ 地域経済
フィールドワーク実習
(3年次)
- ・ 卒業論文 (4年次)

・ 農作業実習

2. 農学関連

- ・ 農業史
 - ・ 農政学
 - ・ 農業経営学
 - ・ 国際農業経済論
 - ・ 農村社会学
 - ・ フードシステム論
 - ・ 地域農業マネジメント
- etc.

3. 経済学

- ・ ミクロ経済学
 - ・ マクロ経済学
 - ・ 開発経済学
 - ・ 数量経済分析
 - ・ 農村開発論
- etc.

経済学部
の授業
を21単位まで
卒業単位に算入!

農作業実習



地域経済フィールドワーク実習 (通称: FW)とは？

農村調査を卒論前にできる農経だけの授業。

調査票を作成し、実際に農村地域を訪問したうえで、そこから得られたデータを社会科学的アプローチで分析し、報告書にまとめるもの。

テーマ例（2019年度）

農地賃貸借・経営継承・直接販売・女性参画・六次産業
化・ふるさと納税・有機農業・茶草場農法・
世界農業遺産

全体の流れ

step
1

農村調査の方法を学ぶ

期間：2A2 ターム(これは**必修!**)

step
2

調査票の作成

期間：3S1 ターム

step
3

農村地域の訪問 (3泊4日)

期間：夏休み (8月)

step
4

結果分析・報告書の作成

期間：3A セメスター

step
1

農村調査の方法を学ぶ(農村調査概論) 期間：2A2 ターム(これは必修)

とにかく調査対象地を調べる。 ex.)論文、本、農林センサス

The screenshot shows the official website of the Ministry of Agriculture, Forestry and Fisheries (MAFF) of Japan. The page features a navigation menu with options like '統計情報' (Statistics) and '調査センサス' (Surveys and Sensors). There are several sections for reports and data, including '農林水産基本データ' (Basic Data of Agriculture, Forestry and Fisheries) and '統計情報' (Statistics). The page is in Japanese and provides access to various agricultural data and reports.

II 花き産業の現状

1 生産から消費までの概要

○花きの流通は、全国の産地から卸売市場に花きが集められ、卸売市場で仕入れた花きを小売店が実需者へ消費先に販売する方法が中心。卸売率は約83%。



step
2

調査票の作成

期間：3S1 ターム

調査項目が決まると、調査票を各自で作ります

1 家族形態

④ 家族状況（他出のご子息を含む）について以下の表にご記入ください。

ト	氏名	性別	年齢	籍地の有無	国籍/他国	職業等	収入 (注1)		労働日数		教育 年数 (注2)
							農業	農外	農業	農業以外	
例)	長男	男	22	有(○)	同(○)	○	○	○	300/年	/年	○
1)	ご本人	○	○	○	同・他	○	○	○	/年	/年	
2)	○	○	○	○	同・他	○	○	○	/年	/年	
3)	○	○	○	○	同・他	○	○	○	/年	/年	
4)	○	○	○	○	同・他	○	○	○	/年	/年	
5)	○	○	○	○	同・他	○	○	○	/年	/年	
6)	○	○	○	○	同・他	○	○	○	/年	/年	
7)	○	○	○	○	同・他	○	○	○	/年	/年	
8)	○	○	○	○	同・他	○	○	○	/年	/年	

(注1) 年収は右に記した記号でご記入ください。

(a.0~49万 b.50~99万 c.100~199万 d.200~299万 e.300~499万 f.500万以上)

(注2) 教育年数は以下に記した記号でご記入ください。

(a.中卒 b.普通科高校 c.農業科高校 d.専門学校・短大卒 e.四年制大卒 f.大学院卒以上)

step
3

農村地域の訪問（3泊4日）

期間：夏休み（8月）

去年のフィールドワークは静岡県島田市に行ってきました！

農家や茶農協、市役所での聞き取り調査

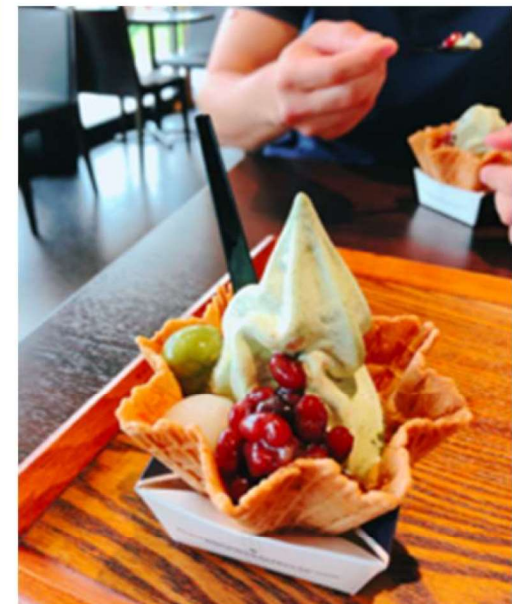


step
3

農村地域の訪問（3泊4日）

期間：夏休み（8月）

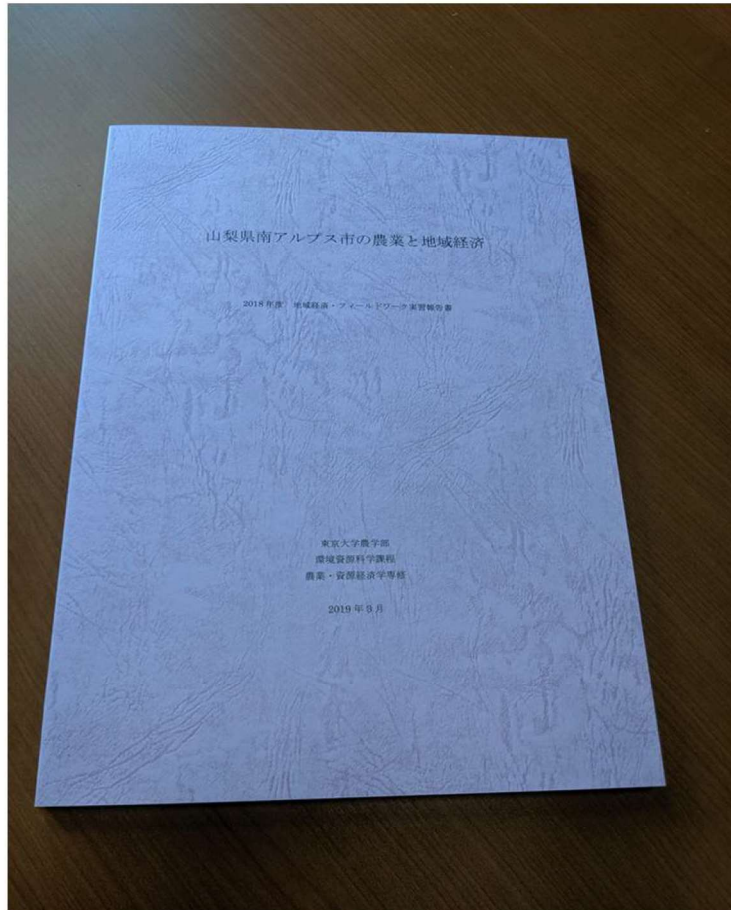
美味しいものも食べれます...



step
4

結果分析・報告書の作成

期間：3A セメスター



最後はみんなの書いた
報告書をまとめて冊子に
します！

また、現地報告会という
形で調査時にお世話にな
った農家や職員の方々の
前でも発表を行います。

FW実習のメリット

- ・ 農村調査の仕方や分析方法などを実践して学べるので卒論で活かせる！
- ・ 地元の農家さんや職員の方と交流できる！
- ・ 学科同期との絆が深まる！！

今日のタイムライン

1. 学科概要 ~そもそも農経って?~
2. 農経の授業
3. 農経での生活
4. 知っておきたい！農経事情

時間割

2年A1ターム					
	月曜日	火曜日	水曜日	木曜日	金曜日
1限	農業資源経済学 汎論			農業経営概論	
2限		ミクロ経済学		ゼミ I	農業史概論
3限	放射線環境学	人口と食糧		バイオマス 利用学概論	
4限				情報工学	
5限	環境倫理	ポスト ハーベスト工学	食の安全科学	生態系の中 の人類	

2年A2ターム					
	月曜日	火曜日	水曜日	木曜日	金曜日
1限	農業資源経済学 汎論		ゲーム理論基礎		
2限		ミクロ経済学		ゼミ I	農業史概論
3限	放射線環境学	人口と食糧		森林資源と 木材利用	
4限				情報工学	
5限		ポスト ハーベスト工学	食の安全科学	農村調査概論	

時間割の例

3年S1ターム					
	月曜日	火曜日	水曜日	木曜日	金曜日
1限					
2限	農政学		農業経営学	農村社会学	
3限	農業経営学	農政学	ゼミII		
4限		農業経済学	FW実習		数量経済分析
5限	生命倫理	数量経済分析			農業経済学

S2タームは(一応)お休みです！
 (一部の集中講義・ゼミ・FW・経済学部を除く)

時間割の例

必修はゼミと
農作業実習のみ！

3年A1ターム					
	月曜日	火曜日	水曜日	木曜日	金曜日
1限			比較農業政策論		
2限	農業史	比較農業法			
3限		開発経済学	ゼミⅢ	農作業実習	応用数量経済分析
4限		農業史	FW実習		マクロ経済学
5限					比較農業政策論

3年A2ターム					
	月曜日	火曜日	水曜日	木曜日	金曜日
1限		農村開発経済学		農村開発経済学	
2限		比較農業法			
3限		開発経済学	ゼミⅢ	農作業実習	応用数量経済分析
4限			FW実習		
5限	フードシステム論	地域農業 マネジメント			地域農業 マネジメント

時間割の例

4年生					
	月曜日	火曜日	水曜日	木曜日	金曜日
1限	卒論 + とりこぼした単位の回収				
2限					
3限					
4限					
5限					

卒業論文

4年次になると以下の研究室のいずれかに配属して卒論を書きます。

農業経営学
研究室

農政学
研究室

農業史
研究室

経済学
研究室

食料資源経済学
研究室

農村開発金融
研究室

3年生までの間に受けてきたゼミや各研究室の先生の授業を元に自分の興味のあるテーマを扱っている研究室を選びます！

去年の卒論のタイトル例

令和元年度卒業論文から

- ・集落営農の解散と農業構造変動-山形県酒田市の実態-
- ・日本におけるベジタリアン食の現状と展開可能性
- ・ニッチ作物における組織的運営の成功要因-サイタマヨーロッパ野菜研究会と華北イタリア野菜研究会を事例として-
- ・農地保全や年農業振興の施策が江戸川区のうちに与えた影響と展望
- ・中東地域における穀物の需給分析～小麦を中心に～
- ・都市上水道料金の規定要因に関する分析-コンパクトシティに着目して-

専修室

農経の学生が使う憩いの場所。3年生になると一人一人、自分専用のロッカーが与えられる。



専修室



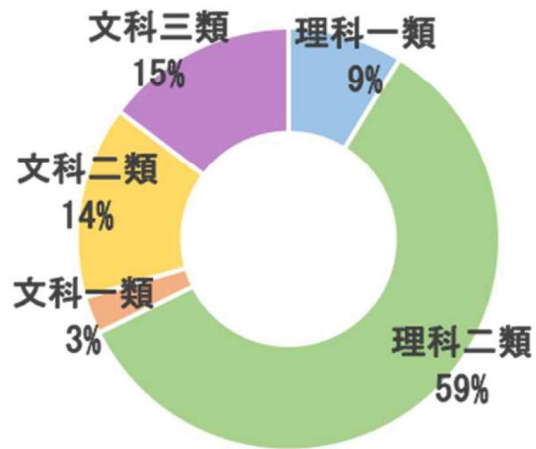
各種設備が充実

今日のタイムライン

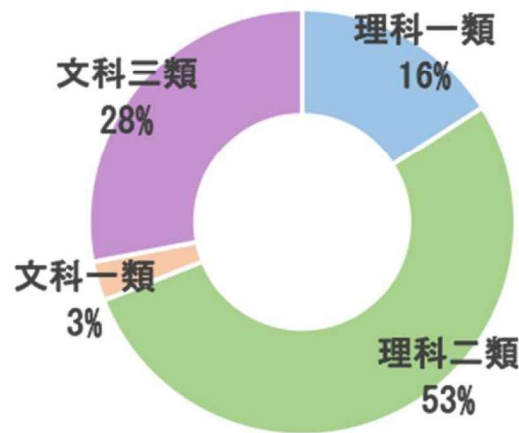
1. 学科概要 ~そもそも農経って?~
2. 農経の授業
3. 農経での生活
4. 知っておきたい！農経事情

出身科類

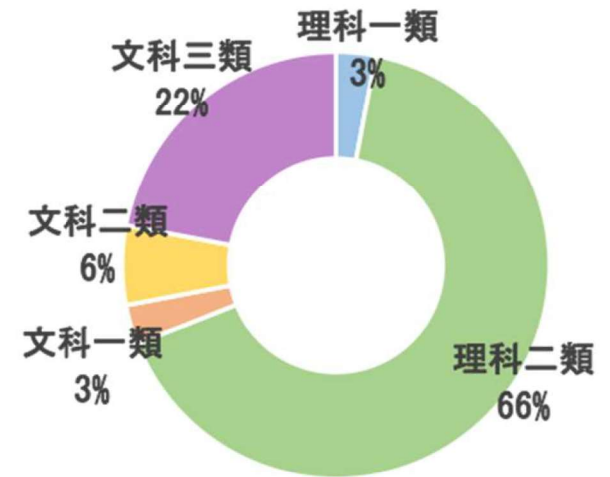
2019年度進学者 (N=34)



2018年度進学者 (N=32)



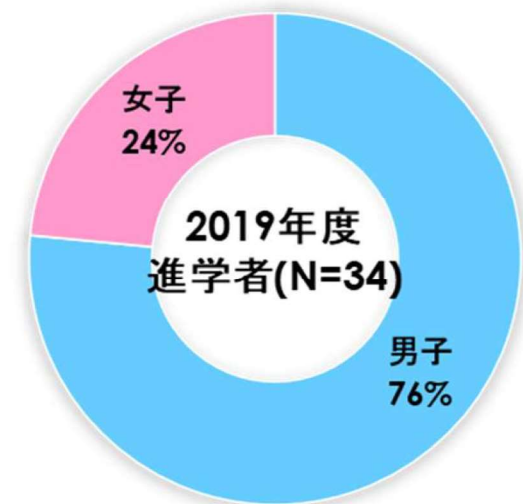
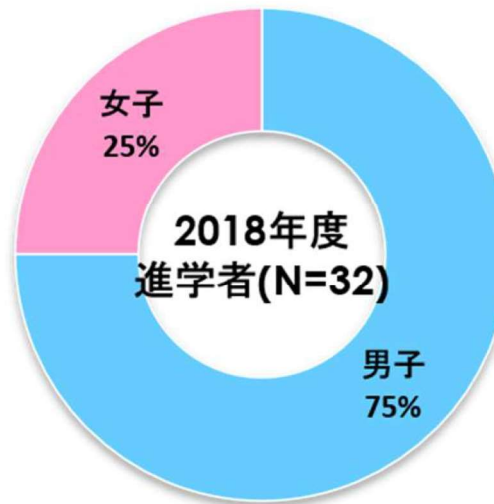
2017年度進学者 (N=31)



約3割が文系出身！

理一から文三まで幅広い！

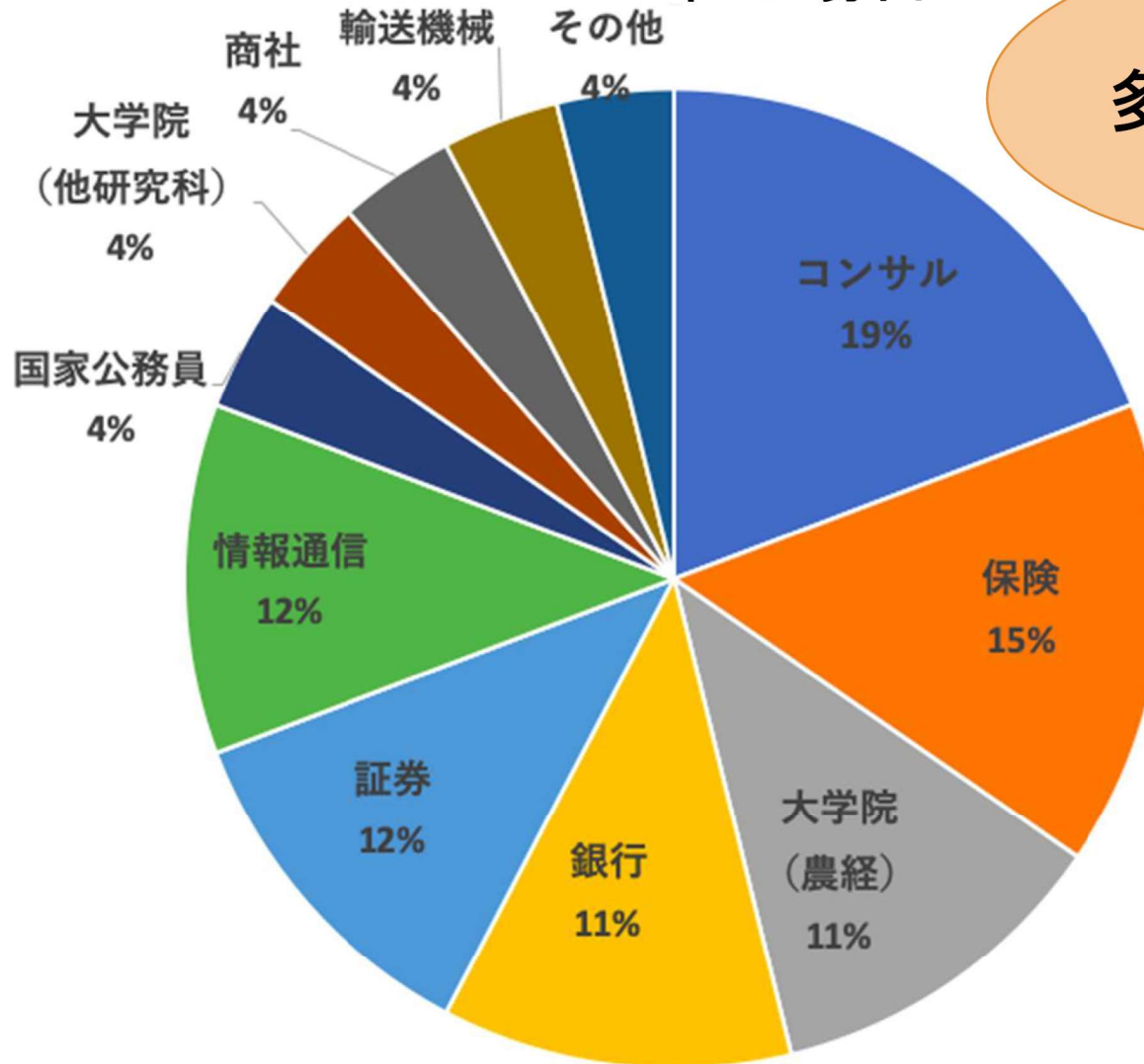
男女割合



女子は年によって変わるが4~10名
ほど。理系の中では多い方??

就職状況

～2020卒の場合～



多様な進路！

就活日程

	3年			4年	
	夏	秋	冬	春	夏
外資系	インターン		本試験	内定	
日系	インターン			本試験	内定
官公庁	(インターン)	試験		試験	官庁訪問
院試					試験

農経の特徴

- ・ 時間の使い方を自分で決められる。
 - － 農経ガチ勢にとっては、様々な経験の場がある！
 - － 他の活動ガチ勢にとっては、学科の負担が軽め！
- ∴ 実験はない、必修が少ないので履修がかなり自由に組める！
- ・ 幅広い分野について学べる。
 - － 農業・農村・食料・環境
 - － 経済経営金融・歴史・法政治
 - － 国内・海外